



Geitenmelkprijsvergelijking

2008



Productschap
Zuivel



LTO Nederland

COLOFON

Opdrachtgever

LTO Nederland
Vakgroep Melkgeitenhouderij
Postbus 29773, 2502 LT Den Haag
www.lto.nl

september 2009

Uitvoerder

Productschap Zuivel
Postbus 755, 2700 AT Zoetermeer
telefoon 079 3681500
fax 079 3681949

Vormgeving omslag

Willemijn de Lint, Haarlem

Bestellingen

Het rapport kan worden gedownload via
www.prodzuivel.nl of besteld worden via:
telefoon 079 3681500
e-mail zuivel@pz.agro.nl

© Overname van tekst is toegestaan met
bronvermelding:
LTO Geitenmelkprijsvergelijking

Inhoudsopgave

Voorwoord	4
1. Inleiding en leeswijzer	5
2. Melkprijzen 2008	6
2.1. Melkprijsvergelijking 2008	6
2.2. Toelichting berekening melkprijzen	7
2.2.1. Algemeen	7
2.2.2. Toelichting per afnemer	7
3. Ontwikkeling melkprijzen vanaf 2006 t/m 2009	10
Bijlage 1. Doel, gehanteerde methode en uitgangspunten	12
Bijlage 2. Berekende melkprijzen 2006 en 2007 inclusief alle nabetalingsen.	14
Bijlage 3. Melkprijzen 2008 bij jaarleveranties van 400.000 en 800.000 kg	16

Voorwoord

De melkgeiten sector groeide ook in 2008 verder. Echter de druk op de markt is toegenomen en nu daalt de melkprijs. Of dit aan de wereldwijde crisis ligt of komt doordat er in Spanje meer melk wordt geproduceerd weet ik niet. Misschien is de Nederlandse melkgeitensector de afgelopen jaren meer gegroeid dan de markt kan verwerken.

Daarnaast is de melkgeitensector het afgelopen jaar veel in het nieuws geweest wat niet heeft bijgedragen aan een positieve ontwikkeling van de markt. Q-koorts is gesprek nummer één geworden in grote delen van geitenhoudend Nederland. Veel mensen zijn ziek geworden, waarvan sommige ernstig. Alle maatregelen hebben tot nu toe niet geholpen om de epidemie te stoppen. Veel kennis ontbreekt nog over de rol van de geiten.

Het was wel fijn om te zien en te horen dat de geitenhouders massaal hun verantwoordelijkheid namen en alle maatregelen uitvoerden om te voorkomen dat nog meer mensen ziek werden. Daarom was het voor veel geitenhouders ook heel frustrerend, dat het aantal humane gevallen steeds maar toenam en dat collega's persoonlijk werden aangewezen omdat zij geiten houden. Maar ik ben er van overtuigd dat wij dit gezamenlijk weer te boven komen. Al moeten wij misschien diep buigen om te overleven straks kunnen wij weer met trots zeggen ik ben melkgeitenhouder.

Als dan de ook melkprijs zich weer positief ontwikkelt, zal er een mooie toekomst voor ons liggen te wachten.

Tot slot wil ik iedereen die het mogelijk maakt deze melkprijzen te vergelijken heel hartelijk bedanken. Daardoor krijgen wij deze informatie die wij misschien voor onze bedrijfsvoering kunnen gebruiken.

Jan van Lokven
Voorzitter LTO Melkgeitenhouderij

1. Inleiding en leeswijzer

In opdracht van de LTO vakgroep Melkgeitenhouderij wordt door het Productschap Zuivel vanaf januari 2007 een melkprijsvergelijking voor geitenmelk uitgevoerd. De uitkomsten worden tweemaandelijks gepubliceerd, o.a. op de internetsite van het productschap zuivel (www.prodzuivel.nl).

De vergelijkbare melkrijzen worden berekend voor een standaardbedrijf. Bij de gekozen methode wordt op basis van de door de verschillende afnemers gehanteerde uitbetalingssystemen een melkprijs berekend. Deze melkprijs zou een melkgeitenhouder ontvangen wanneer de melk met een bepaalde vet- en eiwitsamenstelling, kwaliteit, hoeveelheid en productiepatroon zou zijn geleverd aan de desbetreffende afnemer. Het standaardbedrijf wordt gekenmerkt door een jaarlijks geleverde hoeveelheid melk en een standaardproductiepatroon met maandelijks variërende hoeveelheden melk en vet- en eiwitgehalten.

Benadrukt moet worden dat het géén vergelijking is van de gemiddeld uitbetaalde melkrijzen. De gemiddeld door een geitenzuivelonderneming uitbetaalde melkprijs is afhankelijk van de werkelijke samenstelling, kwaliteit en hoeveelheid van de geleverde melk. Ook kunnen op basis van de berekende melkrijzen geen conclusies worden getrokken over de prestaties van de ondernemingen. Hierbij spelen immers veel meer factoren dan alleen de uitbetaalde melkprijs een rol.

Na afloop van het kalenderjaar wordt een melkprijsvergelijking gepresenteerd met de berekende melkrijzen voor het desbetreffende jaar. Deze jaarlijkse melkprijsvergelijking verschijnt eind september/begin oktober wanneer de (meeste) nabetalingsen over het voorgaande kalenderjaar bekend zijn en dus verwerkt kunnen worden in de berekende, definitieve melkrijzen. Doordat sommige ondernemingen de hoogte van hun (definitieve) melkprijs baseren op de melkrijzen van andere ondernemingen, kunnen er nog nabetalingsen en/of correcties plaatsvinden na verschijning van dit rapport.

In deze publicatie zijn in hoofdstuk 2 de berekende melkrijzen voor het kalenderjaar 2008 weergegeven (paragraaf 2.1) en een toelichting op de berekende melkrijzen per onderneming (paragraaf 2.2).

In hoofdstuk 3 is de ontwikkeling van de melkrijzen van 2006 t/m juli 2009 weergegeven.

In bijlage 1 wordt het doel, de gehanteerde methode en de uitgangspunten van de melkprijsvergelijking nader beschreven.

In bijlage 2 staan de berekende melkrijzen over kalenderjaar 2006 en 2007 inclusief alle nabetalingsen t/m augustus 2009.

In bijlage 3 worden de melkrijzen voor een jaarlijks geleverde hoeveelheid melk van 400.000, 600.000 en 800.000 kg weergegeven.

2. Melkprijzen 2008

2.1. Melkprijsvergelijking 2008

In tabel 1 staan de berekende melkprijzen voor het kalenderjaar 2008 en een vergelijking met 2007. Benadrukt moet worden dat in deze tabel de nabetalingsen over de in 2007 en 2008 geleverde melk verwerkt zijn tot en met augustus 2008, respectievelijk augustus 2009.

Tabel 1 Melkprijzen 2008

In euro per 100 kg standaardmelk bij een jaarleverantie van 600.000 kg (exclusief BTW en inclusief nabetalingsen t/m augustus)

	Melkprijs 2008	Rang 2008	Melkprijs 2007	Rang 2007	2008-2007
Henri Willig 1)	48,55	1	43,59	4	4,96
CBM	48,46	2	44,91	2	3,55
BGNN	48,31	3	45,84	1	2,47
Bettinehoeve	48,26	4	43,78	3	4,48
Van Dijk	48,17	5	40,66	8	7,51
De Jong	47,40	6	42,96	5	4,43
HGM 1)	46,87	7	42,58	6	4,29
Amalthea	46,35	8	42,46	7	3,89
Gemiddeld (rekenkundig)	47,79		43,35		4,45

1) De melkprijzen 2007 van Henri Willig en HGM zijn gecorrigeerd t.o.v. de publicatie Geitenmelkprijsvergelijking 2007. Zie bijlage 2.

Gemiddeld is de melkprijs in 2008 gestegen met € 4,45 naar € 47,79 per 100 kg standaardmelk. Een toename van 10,3 % ten opzichte van 2007.

Henri Willig heeft in 2008 de koppositie van BGNN overgenomen. Ook CBM is BGNN gepasseerd. Wel moet bij dit laatste worden opgemerkt, dat dit mede komt door het door CBM gehanteerde kwaliteitssysteem. Door de toename van de kortingen en de gehanteerde kwaliteitspool werd aan 1^e klasse melk in 2008 € 0,17 per 100 kg meer aan kwaliteitstoelage uitgekeerd.

Bettinehoeve staat 4^e (2007:3^e) in de ranglijst.

De melkprijs van Van Dijk is het sterkst gestegen in 2008.

De uiteindelijke melkprijzen van De Jong en HGM kunnen nog stijgen, omdat zij na augustus veelal nog nabetalingsen uitkeren. Deze ondernemingen baseren hun melkprijzen op die van andere ondernemingen. In bijlage 2 staan alle nabetalingsen over 2006 en 2007 tot en met de melkgeldafrekeningen van augustus 2009 vermeld.

De lage melkprijs van Amalthea komt mede door het gehanteerde standaardseizoenspatroon en daardoor het berekende negatieve saldo van de zomerheffingen en wintertoelagen. Voor het standaardbedrijf leidt dit negatieve saldo tot een verlaging van de berekende melkprijs met € 0,74 per 100 kg.

2.2 Toelichting berekening melkprijzen

2.2.1 Algemeen

Bij het berekenen van de definitieve melkprijs over 2008 worden alle betalingen meegenomen die betrekking hebben op de in het kalenderjaar 2008 geleverde hoeveelheid melk.

Naast het maandelijkse melkgeld betreft dit ook de incidentele betalingen en de nabetalingen.

Onder incidentele betalingen worden betalingen verstaan die in 2008 zijn ontvangen in aanvulling op het maandelijkse melkgeld, bijvoorbeeld prijsverhogingen met terugwerkende kracht.

Nabetalingen zijn ontvangen na afloop van het kalenderjaar en zijn meegenomen voor zover deze bekend waren bij het afsluiten van dit rapport, met andere woorden tot en met medio september 2009.

2.2.2 Toelichting per afnemer

Kaasmakerij Henri Willig B.V.

Opbouw berekende melkprijs 2008 (€)

Totaal bedrag (€)	per 100 kg (€)	
277.953,37	46,33	voorschot melkgeld
0,00	0,00	incidentele betalingen
277.953,37	46,33	
6.009,59	1,00	voorlopige nabetaling over 2008
283.962,96	47,33	
7.330,61	1,22	Nabetalingen augustus en september 2009
291.293,57	48,55	

Met de melkgeldafrekening van april 2009 hebben de leveranciers van Henri Willig een voorlopige nabetaling over 2008 ontvangen van € 1,00 per 100 kg melk met 7,5% vet en eiwit. Omdat op jaarbasis het vet- en eiwitgehalte van het standaardbedrijf (bijna) gelijk is aan 7,5% is de berekende nabetaling eveneens € 1,00 per 100 kg. Met de melkgeldafrekeningen van juli en augustus heeft Henri Willig nabetalingen uitgekeerd van in totaal € 1,22 per 100 kg standaardmelk.

CBM, Coöperatieve Belangenvereniging Melkgeitenhouderij Midden Nederland u.a.

Opbouw berekende melkprijs 2008 (€)

Totaal bedrag (€)	per 100 kg (€)	
288.401,20	48,07	voorschot melkgeld
1.921,51	0,32	kwaliteitstoelagen
290.322,72	48,39	
429,04	0,07	nabetaling juli 2009
290.751,76	48,46	

Voor melk zonder kortingspunten keert CBM per kwartaal een kwaliteitstoelage uit. Voor het standaardbedrijf met 1^e klasse melk is voor 2008 een kwaliteitstoelage van in totaal € 1.921,51 berekend ofwel € 0,32 per 100 kg melk. Dit is iets meer dan een verdubbeling ten opzichte van 2007 (€ 0,15) en wordt veroorzaakt doordat het aantal kortingen verhoudingsgewijs evenveel is toegenomen. Immers via de kwaliteitspool worden de kwaliteitstoelagen betaald uit de kortingen. De slotuitkering van € 0,009519 per kg vet en eiwit ofwel € 0,07 per 100 kg melk over 2008 is daarentegen veel lager dan over 2007 (€ 0,97). De nabetaling over 2008 is in juli 2009 uitbetaald.

Coöperatie BGNN B.A.

Opbouw berekende melkprijs 2008 (€)

Totaal bedrag (€)	per 100 kg (€)	
278.290,94	46,38	voorschot melkgeld
5.896,71	0,98	incidentele betaling
284.187,65	47,36	
5.694,00	0,95	nabetaling mei 2009
289.881,65	48,31	

Melkgeitenhouders van BGNN hebben met de november melkgeldafrekening een nabetaling over de in januari t/m oktober 2008 geleverde hoeveelheid melk ontvangen van € 1,20 (incl. BTW) per 100 kg. Dit bedrag is opgenomen als incidentele betaling en komt voor een gehele jaarleverantie van 600.000 kg en exclusief BTW overeen met € 0,98 per 100 kg.

Met de melkgeldafrekening van april 2009 is nabetaling over 2008 uitgekeerd van € 1,00 (incl. BTW) ofwel € 0,95 excl BTW per 100 kg. Over 2007 was de nabetaling € 1,19 per 100 kg.

Bettinnehoeve B.V.

Opbouw berekende melkprijs 2008 (€)

Totaal bedrag (€)	per 100 kg (€)	
289.367,60	48,23	voorschot melkgeld
165,93	0,03	nabetaling 1 ^e klasse melk februari 2009
289.533,53	48,26	

Behalve de nabetaling 1^e klasse melk van € 0,027655 per 100 kg melk hebben de geitenmelk leveranciers van Bettinnehoeve over 2008 in tegenstelling tot 2007 geen nabetaling ontvangen. De nabetaling 1^e klasse melk is uitgekeerd met de melkgeldafrekening van januari 2009.

Kaasmakerij Van Dijk B.V.

Door de oprichting van Amalthea van Dijk B.V. is met ingang van januari 2009 gestopt met het berekenen en publiceren van de melkprijzen van Van Dijk (zie ook hoofdstuk 3). Wel is de definitieve melkprijs van Van Dijk over 2008 berekend.

Opbouw berekende melkprijs 2008 (€)

Totaal bedrag (€)	per 100 kg (€)	
286.504,05	47,75	voorschot melkgeld
2.524,03	0,42	incidentele betalingen (transportbonus)
289.028,08	48,17	

In januari 2009 hebben de leveranciers de transportbonus over 2008 ontvangen. Deze is in de berekende melkprijs verwerkt als incidentele betaling. Over 2008 zijn geen nabetalingen uitgekeerd.

Kaasmakerij De Jong B.V.**Opbouw berekende melkprijs 2008 (€)**

Totaal bedrag (€)	per 100 kg (€)	
279.419,30	46,57	voorschot melkgeld
4.954,38	0,83	nabetaling (kwantumtoeslag)
284.373,68	47,40	

Met de melkgeldafrekening van januari 2009 is de kwantumtoeslag over 2008 nabetaald. Over 2008 is t/m augustus 2009 nog geen nabetaling uitgekeerd. Mogelijk dat er nog een nabetaling komt, omdat De Jong over 2006 en 2007 (zie bijlage 2) na augustus ook nabetalings heeft uitgekeerd.

HGM, Holland Geiten Melk B.V.**Opbouw berekende melkprijs 2008 (€)**

Totaal bedrag (€)	per 100 kg (€)	
281.203,68	46,87	voorschot melkgeld
0,00	0,00	nabetaling
281.203,68	46,87	

Over 2008 hebben de melkgeitenhouders van HGM tot dusver nog geen nabetaling ontvangen. HGM betaalt een marktconforme melkprijs, die is gekoppeld aan de melkpreisen van andere ondernemingen zoals in deze publicatie zijn berekend. Op basis van deze afspraken kan een nabetaling worden verwacht van meer dan € 1,00 per 100 kg.

Amalthea, coöperatie van melkgeitenhouders u.a.**Opbouw berekende melkprijs 2008 (€)**

Totaal bedrag (€)	per 100 kg (€)	
273.585,02	45,60	voorschot melkgeld
-210,00	-0,04	incidentele betalingen
273.375,02	45,56	cumulatieve melkprijs 2008
4.701,07	0,78	nabetaling februari 2009
278.076,09	46,35	

De incidentele betaling betreft de kosten van het productenpakket van Elda, die met de melkgeldafrekening van juni 2009 zijn ingehouden.

In februari 2009 hebben de melkgeitenhouders van Amalthea een voorschotnabetaling over 2008 ontvangen van € 0,125 per kg eiwit en 0,0263 per kg vet ofwel € 0,53 per 100 kg standaardmelk. Tegelijkertijd met deze voorschotnabetaling is ook de kwaliteitsbonus van € 250 (€ 0,04 per 100 kg), de uitkering van de ingehouden ledenschuldrekening inclusief 4% rente (€ 0,95 per 100 kg) en het saldo van de winterheffingen en zomertoeslagen uitgekeerd (€ 4.428,62 negatief ofwel minus € 0,74 per 100 kg). Per saldo is een (voorlopige) nabetaling over 2008 berekend van € 0,78 per 100 kg. Omdat later geen extra nabetaling heeft plaatsgevonden is de voorschotnabetaling de definitieve nabetaling.

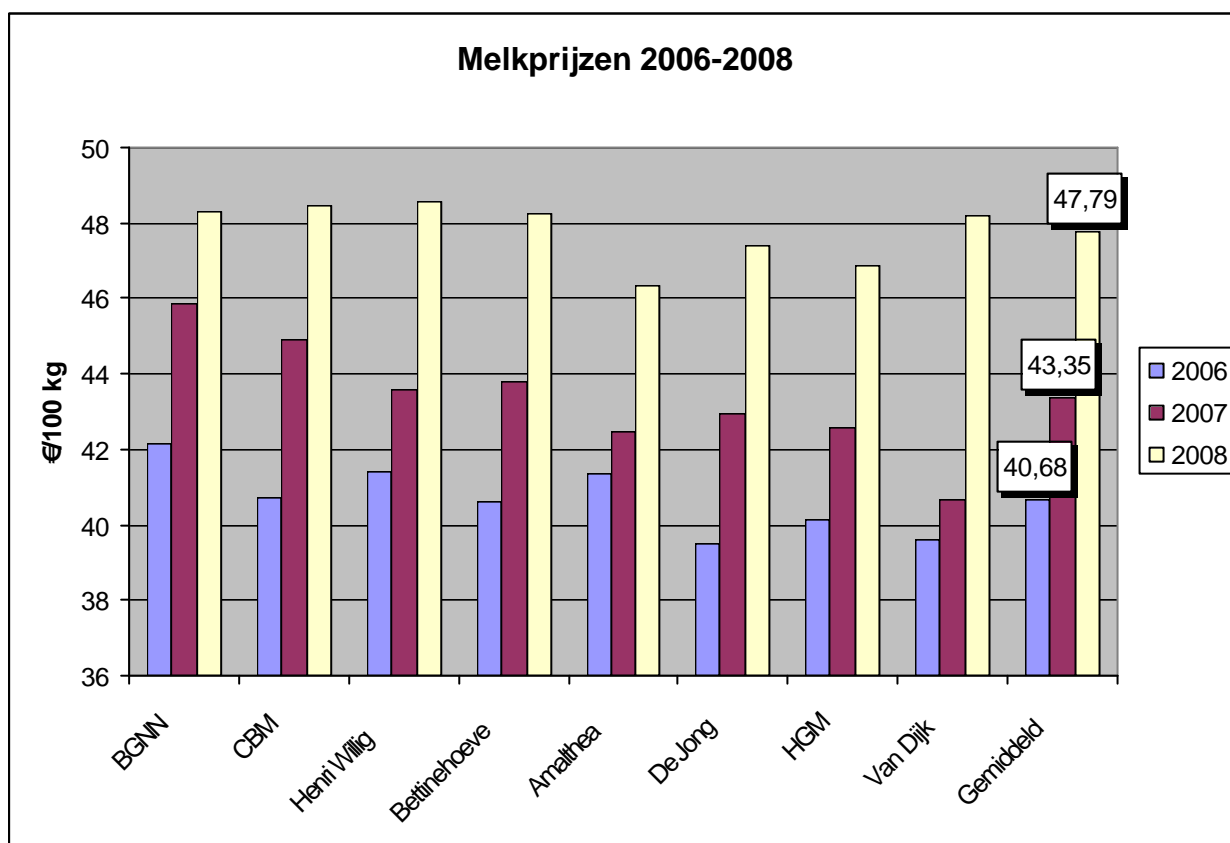
Bij het negatieve saldo van zomerheffingen en wintertoeslagen kan opgemerkt worden, dat dit een berekend bedrag is voor het standaardbedrijf met een standaardproductiepatroon. Door een betere spreiding van de melkproductie gedurende het jaar kan het saldo van winterheffingen en zomertoeslagen en dus ook de nabetaling voor Amalthea leden hoger zijn.

3. Ontwikkeling melkprices vanaf 2006 t/m 2009

Sinds 2006 zijn de melkprices gestegen met respectievelijk 6,5 % in 2007 (t.o.v. 2006) en 10,3 % in 2008 (t.o.v. 2007). In grafiek 1 is de melkpriceontwikkeling van de afzonderlijke ondernemingen en het gemiddelde weergegeven.

Grafiek 1 Melkprices 2006 t/m 2008

In euro per 100 kg standaardmelk bij een jaarleverantie van 600.000 kg (exclusief BTW en inclusief nabetalingen t/m augustus)



De gemiddelde melkprice ligt momenteel onder het niveau van vorig jaar. Tot en met juli 2009 hebben de melkgeitenhouders een gemiddelde voorschotmelkprice ontvangen van € 44,38 per 100 kg standaardmelk. Dit is € 2,32 per 100 kg ofwel 5 % minder dan in dezelfde periode vorig jaar

Tabel 2 Cumulatieve voorschotmelkprices 2009 (t/m juli)

In euro per 100 kg standaardmelk bij een jaarleverantie van 600.000 kg

	Melkprice 2009
Bettinehoeve	46,63
CBM	46,09
BGNN	44,60
Henri Willig	44,59
De Jong	43,46
HGM	43,37
Amalthea	41,91
gemiddeld	44,38
Milkconnect	48,39

Het in tabel 2 genoemde gemiddelde is exclusief Van Dijk en Milkconnect. Vanaf januari 2009 is gestopt met het berekenen en publiceren van de melkprijzen van Van Dijk en zal vanaf de eerstvolgende tweemaandelijks publicatie de melkprijzen van Milkconnect B.V. worden toegevoegd. Om te kunnen vergelijken met vorig jaar is ook Milk Connect niet opgenomen in het gemiddelde.

Eind 2007 heeft kaasmakerij Van Dijk met Amalthea de joint venture Amalthea van Dijk opgericht, een gezamenlijk verkooporganisatie van geitenzuivel. Door financiële problemen bij Van Dijk heeft ZLTO eind 2008 het aandeel Van Dijk overgenomen en vallen ook de melkhandel en een nieuwe kaasfabriek onder Amalthea van Dijk B.V. De (voormalige) Van Dijk leveranciers werden verplicht tot 1 juli 2009 te leveren aan Amalthea van Dijk. Vanaf deze datum konden zij overstappen naar een andere afnemer. Voor deze overgangperiode tot 1 juli zijn met deze leveranciers afspraken gemaakt over de uit te betalen melkprijs. Omdat deze afspraken tijdelijk zijn en niet gebaseerd zijn op de marktontwikkelingen is besloten met ingang van januari 2009 niet langer de melkprijzen van Van Dijk te berekenen en te publiceren.

Met ingang van dit jaar zullen ook de melkprijzen van Milkconnect B.V. berekend en gepubliceerd worden. Milkconnect B.V. te Schaijk is in 2009 opgericht en verwacht dit jaar zo'n 14 miljoen kg melk te verhandelen en/of te verwerken. Vanaf januari t/m juli 2009 is de berekende cumulatieve melkprijs van Milkconnect € 48,39 per 100 kg standaardmelk.

Bijlage 1: doel, gehanteerde methode en uitgangspunten

Doel

Het doel van de geitenmelkprijsvergelijking is om te komen tot meer transparantie in de door de afnemers uitbetaalde melkprijzen. Dit gebeurt door de uitbetaalde melkprijzen van acht Nederlandse afnemers van geitenmelk met elkaar te vergelijken.

Methode en uitgangspunten

Bij de gekozen methode wordt op basis van de door de verschillende afnemers gehanteerde uitbetalingssystemen berekend welke prijs een melkgeitenhouder zou ontvangen wanneer de melk met een bepaalde vet- en eiwitsamenstelling, kwaliteit, hoeveelheid en productiepatroon zou zijn geleverd aan de desbetreffende afnemer.

Voor het verkrijgen van informatie over de uitbetalingssystemen en -bedragen is gebruik gemaakt van afschriften van melkgeldafrekeningen van melkgeitenhouders, alsmede aanvullende informatie van melkgeitenhouders en afnemers.

De vergelijkbare geitenmelkprijs wordt berekend voor een standaardbedrijf. Het standaardbedrijf wordt gekenmerkt door een jaarlijks geleverde hoeveelheid melk van 600.000 kg en een standaardproductiepatroon met maandelijks variërende hoeveelheden melk en vet- en eiwitgehalten.

Standaardproductiepatroon

	Jan	Febr	Mrt	April	Mei	Juni	Juli	Aug	Sept	Okt	Nov	Dec	Totaal
%	5,20	5,60	7,90	8,80	10,00	10,30	10,40	10,30	9,30	8,50	7,20	6,50	100
kg	31.200	33.600	47.400	52.800	60.000	61.800	62.400	61.800	55.800	51.000	43.200	39.000	600.000
%vet	4,50	4,60	4,50	4,20	4,00	3,90	3,70	3,80	3,90	4,10	4,30	4,50	4,108
%eiwit	3,70	3,60	3,60	3,40	3,30	3,20	3,20	3,20	3,30	3,50	3,60	3,70	3,404

De jaarlijks gemiddelde vet- en eiwitgehalten van het standaardbedrijf zijn 4,108 respectievelijk 3,404%. Het standaardbedrijf levert jaarlijks in totaal 45.072 kg vet en eiwit.

In de melkprijsvergelijking wordt uitgegaan van 1^e klas melk. Deze melk voldoet aan de volgende criteria:

- Geen melkvreemde bacteriegroeiremmende stoffen;
- Kiemgetal < 100.000 per ml;
- Geen sporen van boterzuurbacteriën.

Aangezien de verplichte PZ-heffing ² geen invloed heeft op verschillen in melkprijzen tussen ondernemingen en niets te maken heeft met de uitbetalingscapaciteit van de ondernemingen, wordt deze heffing niet meegenomen bij het berekenen van de melkprijs.

Geïnvesteed vermogen

Bij de berekening van de definitieve melkprijzen heeft geen correctie plaatsgevonden voor het door de leden/leveranciers in de geitenzuivelonderneming geïnvesteed vermogen.

Indien er bij een coöperatie sprake is van ledenfinanciering en de leden/leveranciers zouden over het door hun ingebrachte kapitaal geen marktconforme vergoeding krijgen dan is de hoogte van de melkprijs niet alleen een vergoeding voor de geleverde melk maar ook voor het geleverde kapitaal. In dat geval zou de melkprijs hiervoor gecorrigeerd moeten worden.

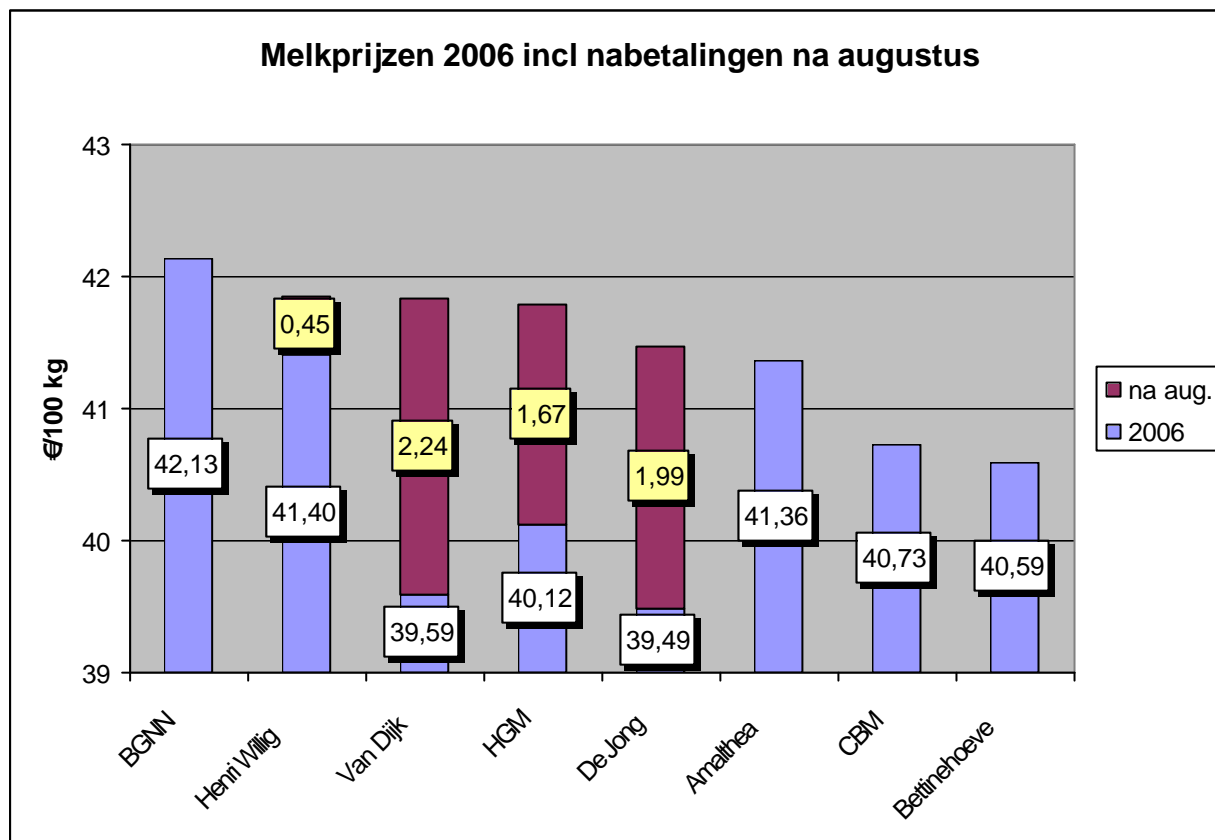
² De PZ heffing op geitenmelk is 7 cent per 100 kg, waarvan 6 cent ten laste van de melkgeitenhouder wordt ingehouden via de melkgeldafrekening en 1 cent ten laste van de verwerker.

Omdat de deelnemende coöperaties in het algemeen een marktconforme vergoeding betalen over het door de leden in de coöperatie geïnvesteerd vermogen, zijn de melkprijzen niet gecorrigeerd. In deze publicatie is dit per coöperatie verder toegelicht. Heijkoop, Bettinehoeve, Van Dijk, Henri Willig en De Jong zijn private ondernemingen, waarbij de leveranciers niet hoeven te investeren in de onderneming. Een eventuele correctie van de melkprijs voor geïnvesteerd vermogen is bij deze ondernemingen daarom niet aan de orde.

Bijlage 2: melkrijzen 2006 en 2007 inclusief alle nabetalingen

Henri Willig, Van Dijk, HGM en De Jong hebben na augustus 2007 nog nabetalingen uitgekeerd over de in 2006 geleverde hoeveelheid melk. In grafiek 3 staan de berekende melkrijzen 2006 inclusief alle nabetalingen, waarbij de nabetalingen na augustus 2007 apart zijn aangegeven.

Grafiek 3 Melkrijzen 2006 inclusief nabetalingen ná augustus 2007



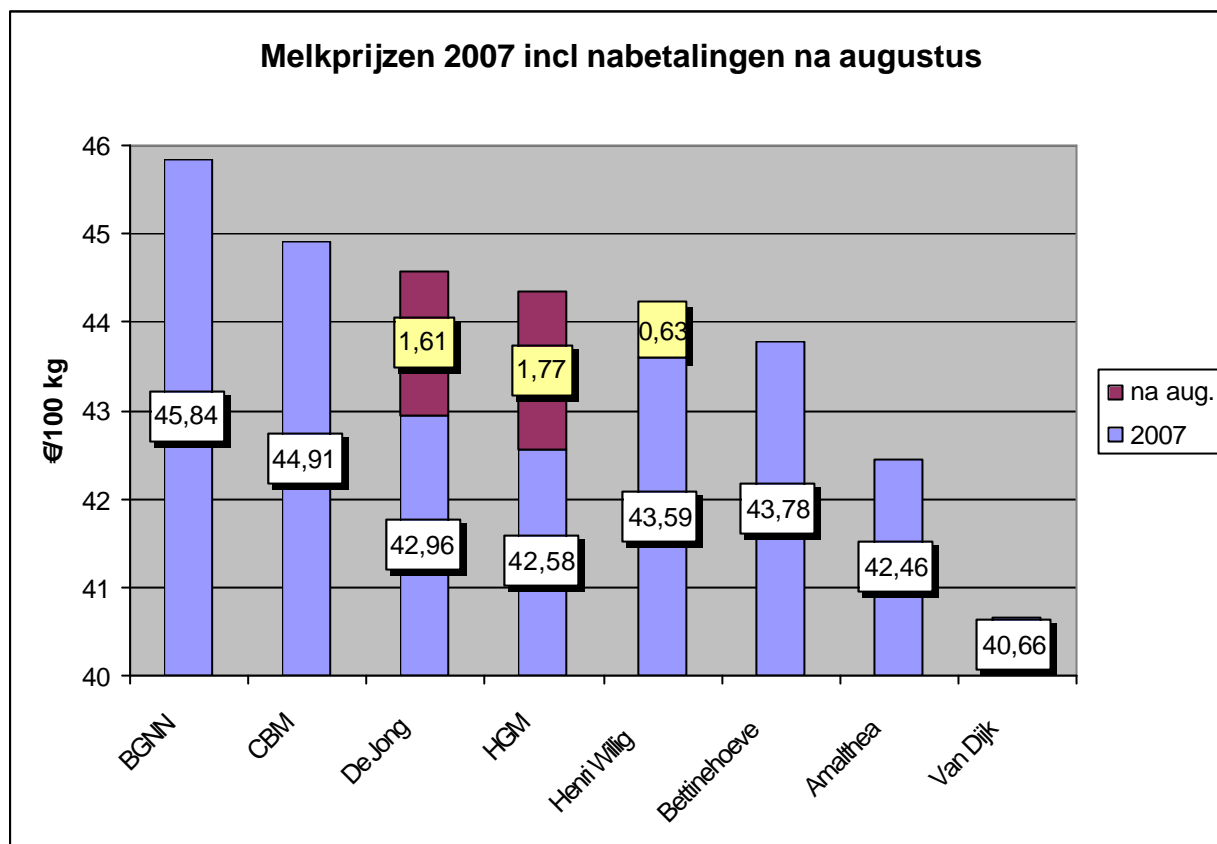
Met de melkgeldafrekening van juli 2008 hebben de melkgeitenhouders, die leveren aan Henri Willig een definitieve nabetaaling ontvangen van omgerekend € 0,45 per 100 kg standaardmelk. Hiermee komt de berekende melkprijs op € 41,85 per 100 kg.

Inclusief de nabetaaling van € 2,24 in oktober 2007 komt de melkprijs van Van Dijk over 2006 uit op € 41,83 per 100 kg.

In het rekenmodel is met terugwerkende kracht vanaf 2006 de berekening van de kwantumtoeslag aangepast, waardoor de berekende melkprijs bij 600.000 kg ten opzichte van de voorgaande publicatie met € 0,07 is gestegen naar € 40,12 per 100 kg. Vervolgens hebben de HGM leveranciers in december 2007 nog een nabetaaling ontvangen van € 1,67, waardoor de melkprijs 2006 op € 41,78 per 100 kg komt.

De Jong heeft na augustus 2007 nog 3 uitkeringen gedaan over de in 2006 geleverde melk, namelijk de kwantumtoeslag van € 0,83 per 1000 kg melk in oktober 2007 en nabetalingen in november 2007 en januari 2008 van € 0,55 respectievelijk € 0,61 per 100 kg melk. Inclusief deze nabetalingen stijgt de melkprijs 2006 van De Jong van € 39,49 naar € 41,48 per 100 kg.

Grafiek 4 Melkrijzen 2007 inclusief nabetalings ná augustus 2008



Met de melkgeldafrekening van november 2008 heeft De Jong nog een definitieve nabetaling over 2007 gedaan van € 1,61 per 100 kg. Inclusief deze nabetaling is de berekende melkprijs 2007 € 44,57.

Over 2007 heeft HGM in september 2008 en april 2009 nabetalings uitgekeerd van € 0,77 respectievelijk € 1,00 per 100 kg, waardoor de melkprijs 2007 – inclusief gecorrigeerde kwantumtoeslag- uitkomt op € 44,35 per 100 kg.

De vorig jaar gepubliceerde melkprijs 2007 van Henri Willig is gecorrigeerd van € 43,34 naar € 43,59. In de eerdere publicatie werd uitgegaan van een nabetaling van € 1,00 per 100 kg. Tot en met augustus 2008 is 2007 € 1,25 nabetaald, waarvan € 0,25 in januari 2008 en € 1,00 in juli. Met de melkgeldafrekening van april 2009 is nog eens € 0,63 pas nabetaald over 2007. Inclusief de nabetalings in april 2009 komt de berekende melkprijs 2007 uiteindelijk op € 44,22 per 100 kg.

Bijlage 3: melkprijzen 2008 bij jaarleveranties van 400.000 en 800.000 kg

In onderstaande tabel staan de berekende melkprijzen 2008 voor het standaardbedrijf bij een jaarleverantie van 400.000, 600.000 en 800.000 kg.

Tabel 4 Melkprijzen 2008 bij een jaarleverantie van 400.000, 600.000 en 800.000 kg
In euro per 100 kg standaardmelk (exclusief BTW en inclusief incidentele nabetalings)

	400.000	600.000	800.000	800.000-400.000
CBM	48,26	48,46	48,56	0,30
BGNN	48,03	48,31	48,46	0,43
Bettinehoeve	47,44	48,26	48,98	1,54
Van Dijk	48,05	48,17	48,29	0,24
Henri Willig	48,33	48,55	48,66	0,33
De Jong	47,07	47,40	47,62	0,54
HGM	46,37	46,87	47,15	0,78
Amalthea	45,78	46,35	46,63	0,85
Gemiddeld (rekenkundig)	47,42	47,79	48,04	0,63

De hoogte van de berekende melkprijs is afhankelijk van de jaarlijks geleverde hoeveelheid melk door het bedrag aan ingehouden vaste kosten en eventuele kwantumtoeslagen. Grotere bedrijven ontvangen een hogere toeslag en/of kunnen de vaste inhoudingen per maand uitsmeren over een grotere hoeveelheid melk waardoor de berekende melkprijs per 100 kg toeneemt.

Bij Bettinehoeve zijn de verschillen het grootst. Een bedrijf met een jaarleverantie van 800.000 kg ontvangen een € 1,54 hogere melkprijs.